



Chambres de Métiers
et de l'Artisanat

Loir-et-Cher · Loiret



Lettre de conjoncture dans les entreprises artisanales du Loir-et-Cher et du Loiret

1^{er} semestre 2017 | n°9

La croissance n'est pas vraiment répartie, mais cela va mieux

La conjoncture est moins chaotée. Des niveaux d'activité qui se maintiennent, et même pour certains, des chiffres d'affaires (CA) en progression rendent les artisans relativement confiants. Le secteur du Bâtiment, favorisé aussi par la belle saison, se démarque. Et, pour les mois qui viennent, les carnets de commande se sont garnis. De quoi être serein jusqu'à l'automne. Ce climat est propice à un certain optimisme que l'on observe depuis plusieurs mois. Les années 2013, 2014, 2015 s'éloignent.

Pour autant, les effets restent mesurés en termes d'emploi. Certes, les secteurs du Bâtiment et de la Production embauchent. Mais dans l'Alimentation et les Services les suppressions de poste annihilent les embauches. L'horizon est marqué d'incertitude, sauf pour le Bâtiment.

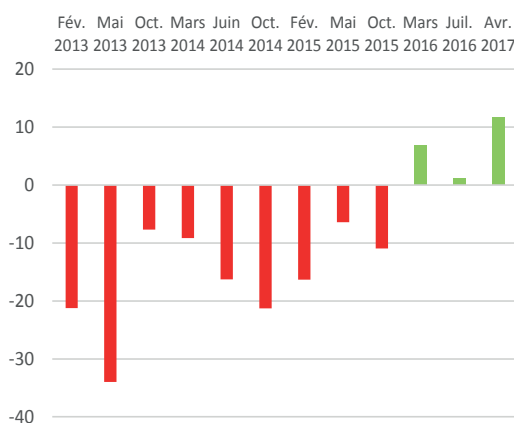
La campagne d'apprentissage devrait profiter de cette légère amélioration, et même encore auprès des entrepreneurs du Bâtiment, plus volontaires.

En tous les cas, les artisans ont perçu que les contraintes réglementaires se sont assouplies, et les aides financières à l'apprentissage sont plus lisibles. Souhaitons que cela se poursuive.

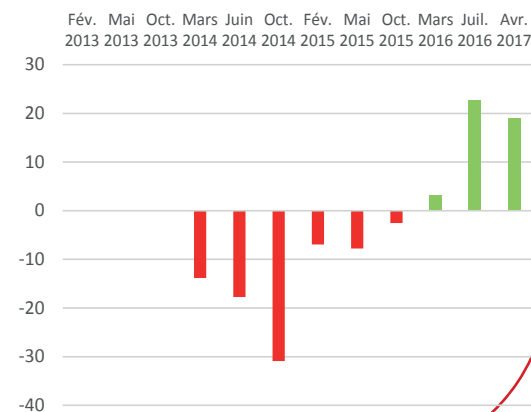
L'investissement est lui reparti depuis un an. Ceci devrait se traduire de manière significative en termes d'emplois. Les entreprises, les commerces vont mieux. Cette amélioration est loin de concerner tous les professionnels. Le secteur de l'Alimentation est confronté à des turpitudes et la situation peut être alarmante pour certains artisans du Bâtiment mais un redressement est amorcé et c'est dorénavant un artisan sur quatre qui a un projet de développement (contre un sur cinq voici quelques mois).

Moral des artisans

... en Loir-et-Cher



... en Loiret



> Climat des affaires : une certaine sérénité

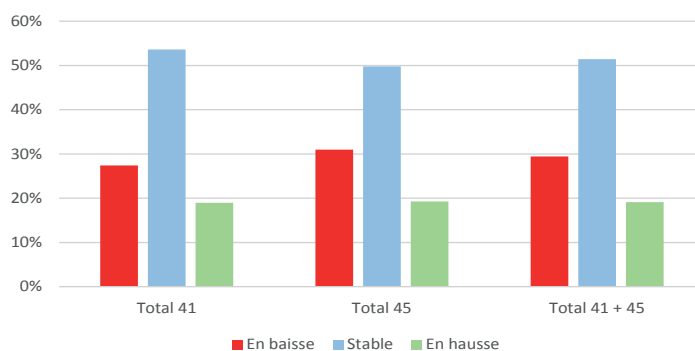
> Le climat d'affaires bénéficie d'une certaine sérénité tant les CA stables sont majoritaires.

> Le Bâtiment est le secteur où l'on a le plus de CA en progression (1/4). Géographiquement, la situation paraît plus apaisée en Loir-et-Cher.

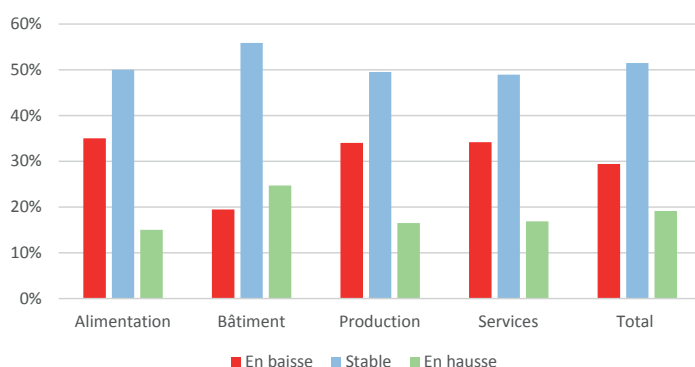
> Des pertes de CA sont nombreuses dans le secteur de l'Alimentation dans le Loiret, alors qu'en Loir-et-Cher, c'est l'un des deux secteurs avec le Bâtiment qui apparaît en bonne posture (60 % ou plus de CA stables). De façon générale, cette perception est corroborée en matière de rentabilité avec des résultats qui devraient se maintenir pour quasiment un artisan sur deux.

> Toutefois, l'amélioration demeure fragile. Si depuis 2015, nous sommes sur une évolution positive, la dernière enquête révèle une aggravation du nombre d'artisans constatant une baisse de CA et une diminution de ceux dont le CA progresse. L'amélioration de la conjoncture économique demande vraiment une confirmation.

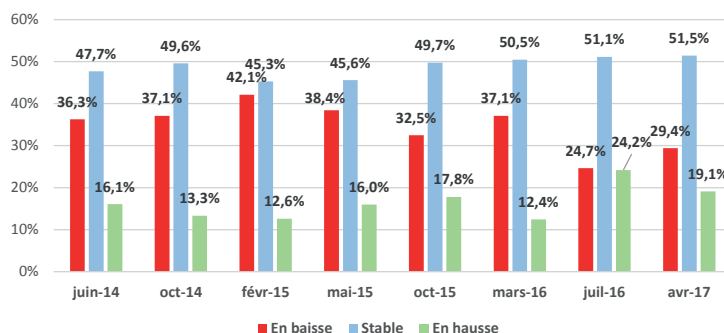
Évolution de l'activité au cours du trimestre écoulé... par territoire



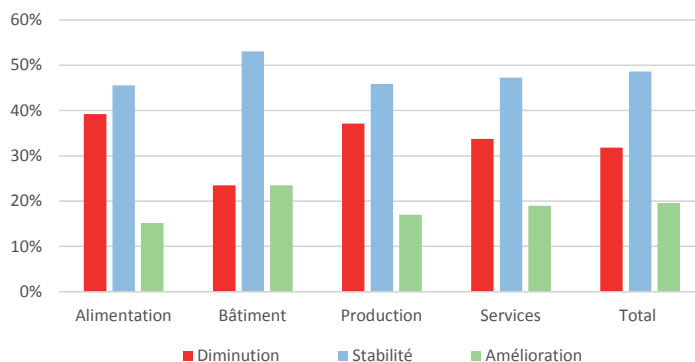
... par secteur d'activité



Répartition des artisans selon l'évolution de l'activité au cours des trimestres écoulés (%)



Avis des artisans sur l'évolution de leur résultat au cours du trimestre écoulé



> C'est bon pour le moral

> Les artisans sont confiants sur leurs perspectives, les niveaux d'activité devraient se consolider. Certains artisans de l'Alimentation s'inscrivent même dans une dynamique. À l'inverse, des inquiétudes demeurent pour des professionnels des Services, mais pour la 1^{ère} fois, les artisans sont plus nombreux à tabler sur un accroissement d'activité que sur une diminution.

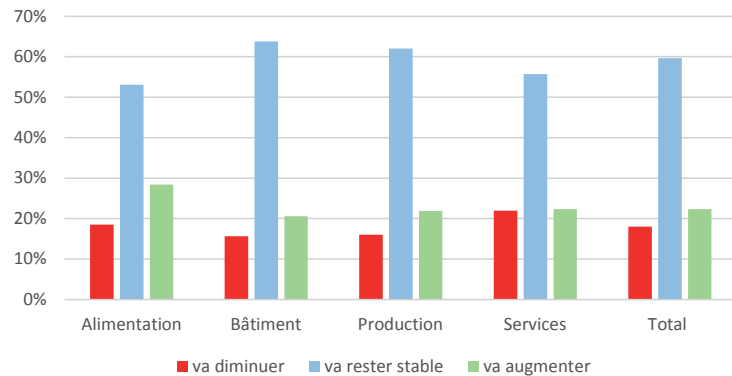
> Du coup le solde d'opinion reste positif pour la 3^e fois d'affilée, avec une nette progression dans le Loir-et-Cher.

> Conséquence de l'augmentation de leur activité et de l'amélioration de leur rentabilité, les artisans du bâtiment sont les plus optimistes.

> Ils ont de la visibilité pour les mois qui viennent. Les élections présidentielles ne semblent pas avoir gelé les projets. Plus d'un artisan sur trois a 3 à 5 mois de carnet de commandes et même 10 %, 6 mois et plus.

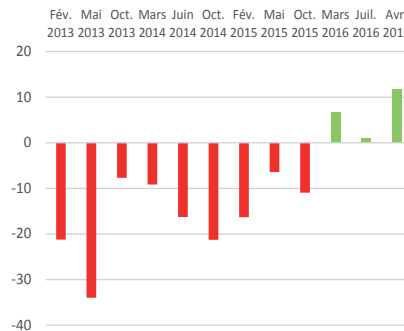
Note méthodologique | Le solde d'opinion est défini comme la différence entre la proportion de répondants ayant exprimé une opinion positive et celle ayant exprimé une opinion négative. Il peut s'appliquer aux questions qui appellent une réponse à deux ou trois modalités, telles que « optimiste », « ne se prononce pas », « pessimiste » ou « rassurant », « inquiétant ». À partir de ces réponses, on calcule le pourcentage de répondants optimistes et de répondants pessimistes. Le solde d'opinion est alors établi comme la différence entre ces deux pourcentages. L'intérêt de cet indicateur réside moins dans le résultat d'une enquête que dans son évolution au fil du temps.

Évolution prévisible de l'activité

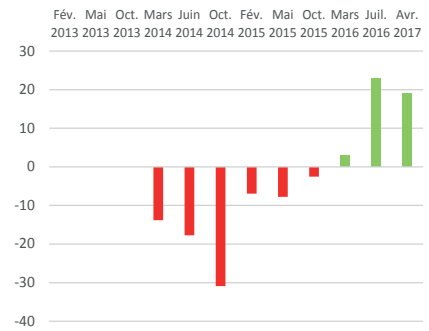


Sentiment général : soldes d'opinion entre optimistes et pessimistes

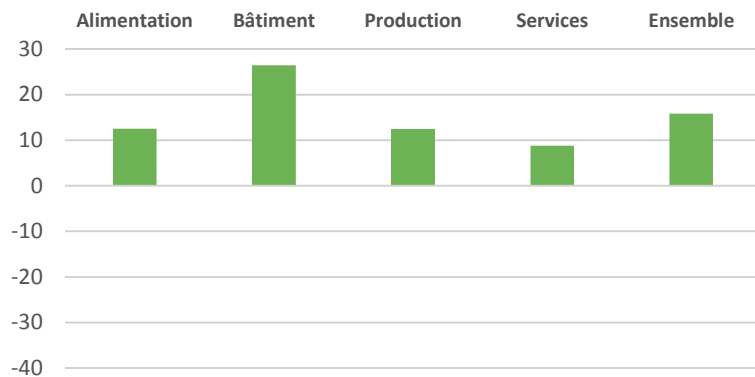
... en Loir-et-Cher



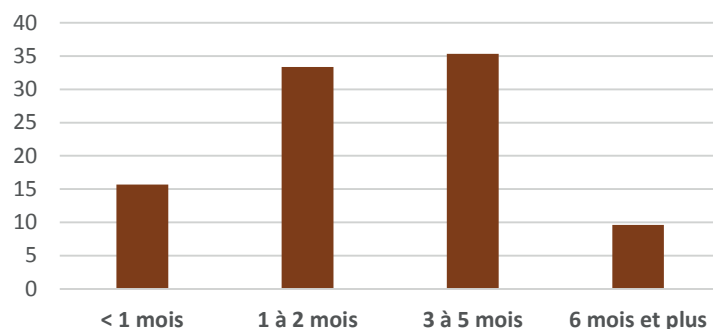
... en Loiret



... ensemble par secteur d'activité



Répartition des entreprises du Bâtiment selon l'étendue de leur carnet de commandes (en %)

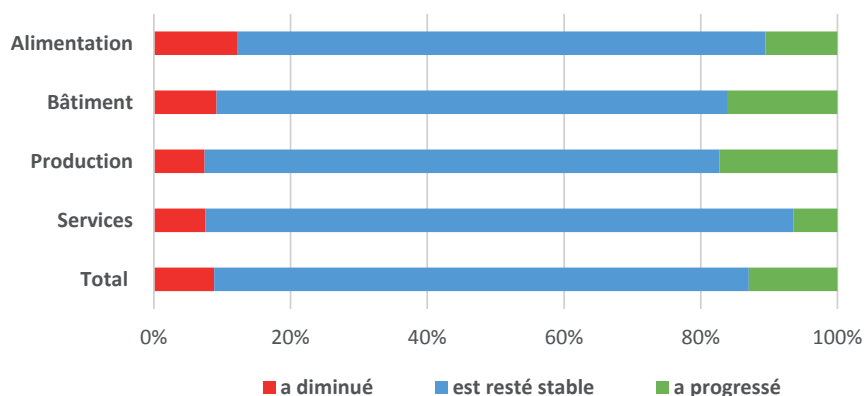


> Des effets plus mesurés pour l'emploi

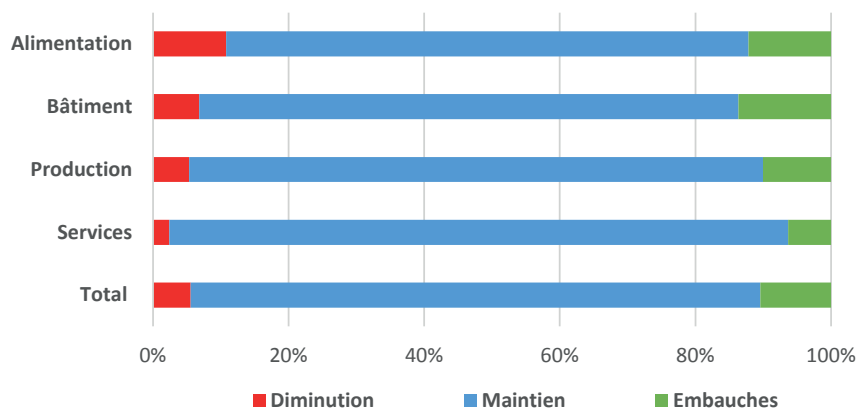
> 55 % des artisans de Loir-et-Cher ayant répondu à l'enquête de conjoncture sont employeurs. Ils emploient 1 075 salariés. Ils sont même 62 % dans le secteur du Bâtiment. Dans le Loiret, les répondants sont pour 44 % d'entre eux employeurs, 47 % dans le Bâtiment. Ils emploient 862 salariés, tous secteurs confondus.

> Les effets de l'amélioration de la conjoncture sont cependant mesurés pour l'emploi, même si l'on observe des embauches dans le Bâtiment et la Production. Des difficultés demeurent chez certains professionnels de l'Alimentation. Territorialement, les embauches en CDD ont été nettement supérieures dans le Loir-et-Cher que dans le Loiret.

Évolution de l'effectif au cours du trimestre écoulé



Évolution prévisible de l'effectif au cours des prochains mois



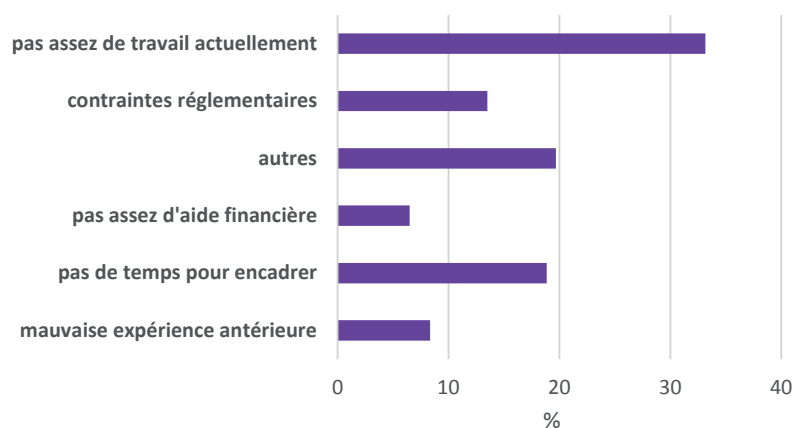
> Pour les mois qui viennent, la prudence reste de mise. Le Bâtiment semble un peu plus enclin à recruter. Un artisan sur cinq envisage de prendre un apprenti pour cette campagne.

> Les professionnels de l'Alimentation sont toujours demandeurs, mais aussi près d'un artisan du Bâtiment sur trois, dans le Loir-et-Cher.

> Lorsque l'on interroge ceux qui ne souhaitent pas prendre d'apprenti, les contraintes réglementaires, le manque d'aide sont bien moins invoqués que précédemment.

> L'apprentissage devrait en profiter surtout que les contraintes réglementaires pèsent moins et que les aides ont gagné en lisibilité aux yeux des artisans

Motifs pour lesquels les artisans ne prendront pas d'apprenti (en % du nombre de réponses)



> Les artisans investissent

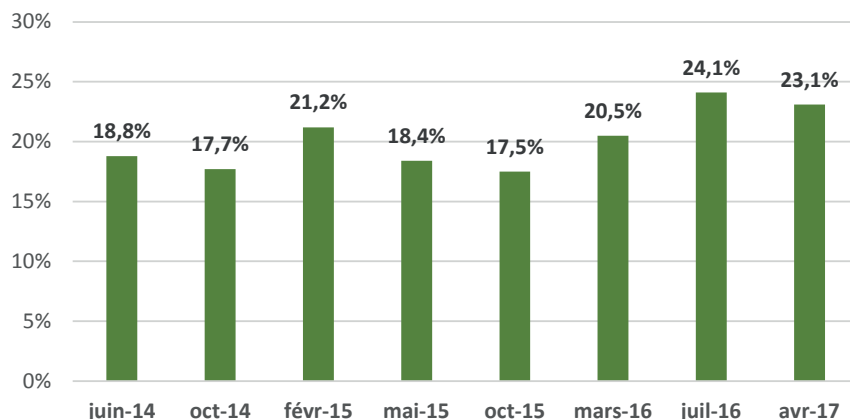
> Autre signe d'une amélioration de la conjoncture, les artisans investissent plus et ce depuis 2016.

> Les demandes de financement portent majoritairement sur du matériel et elles reçoivent une réponse positive de la banque pour 84 % d'entre elles, quel que soit le département et jusqu'à 91 % des artisans du secteur Bâtiment.

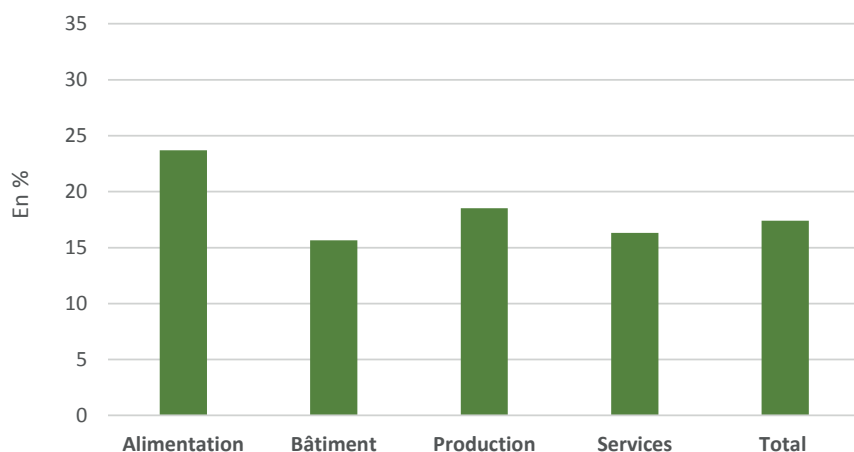
> Si les artisans de l'Alimentation demeurent ceux qui investissent le plus, tous les secteurs d'activité suivent cette tendance, témoin d'une véritable amélioration de la conjoncture (même si elle reste à conforter et à renforcer).

> Ainsi, si l'investissement productif (en matériel) a fait un bond, 30 % des demandes de crédit restent liées à des difficultés de fonctionnement.

Part des artisans ayant réalisé des investissements au cours des trimestres écoulés (en %)

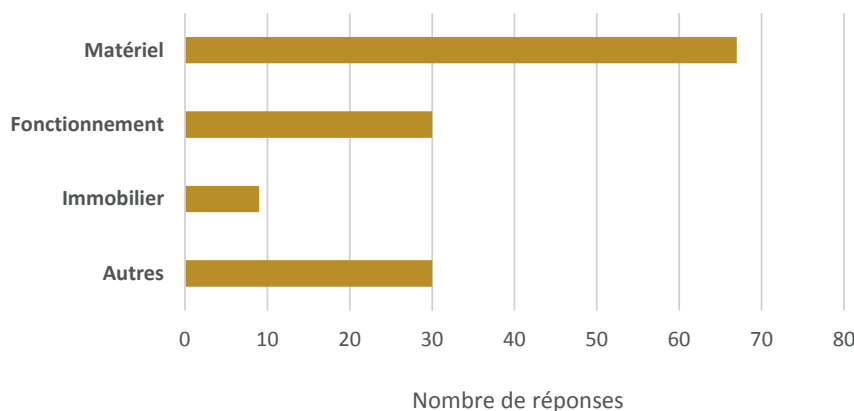


Part des artisans qui envisagent d'investir au cours des prochains mois selon le secteur d'activité (en %)



> Recours au prêt bancaire pour de l'investissement

Répartition des demandes de financement selon le motif en nombre de citations (plusieurs réponses possibles)



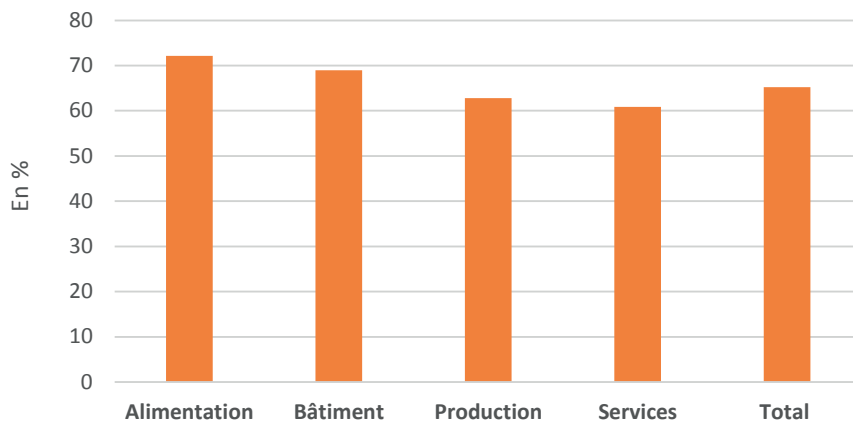
> Les difficultés de trésorerie un peu moins saillantes

> Si la conjoncture tend à s'améliorer, 2/3 des artisans demeurent confrontés à l'augmentation de prix des matières premières, ce qui explique que la rentabilité reste fragile. Cela est particulièrement marqué dans l'Alimentation avec plus de 70 % des artisans qui subissent des hausses de prix d'achat et près de 40 % des résultats en baisse.

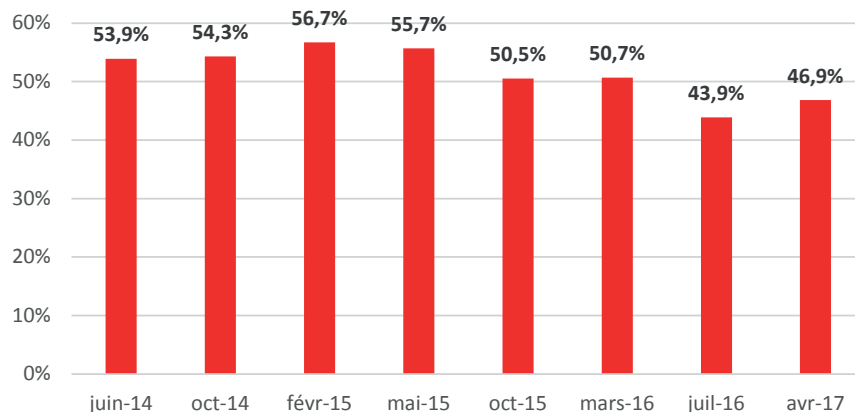
> Les fragilités de trésorerie s'estompent. Elles sont présentes pour moins d'un artisan sur deux désormais après avoir été majoritaires ces dernières années.

> Toutefois, 41 % des artisans de l'Alimentation vivent des situations encore compliquées et 16 % des artisans du Bâtiment des situations très compliquées.

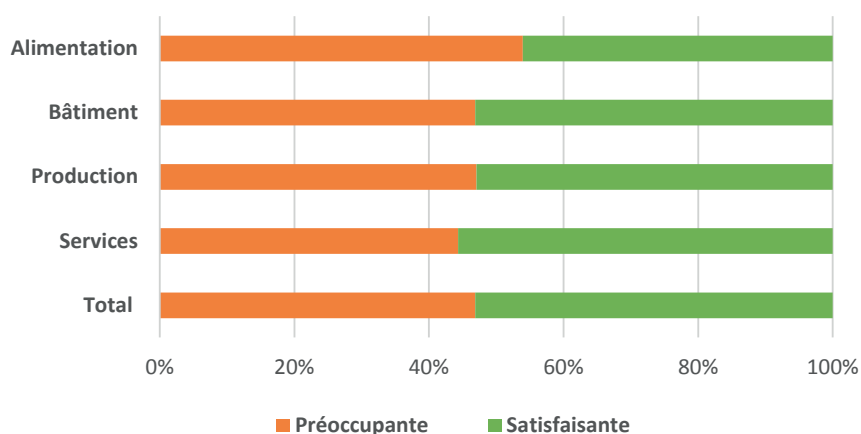
Part des artisans ayant constaté une augmentation du prix de leurs matières premières (en %)



Part des artisans déclarant une situation de trésorerie insatisfaisante, voire alarmante (%)

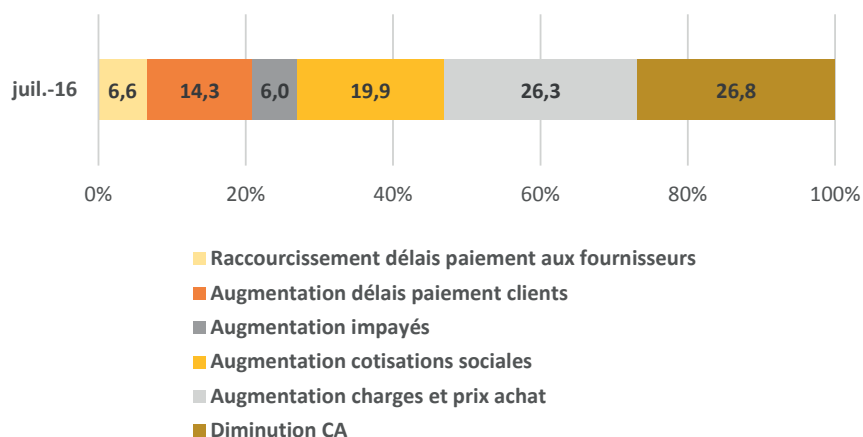


Répartition des entreprises artisanales selon la situation de la trésorerie par secteur d'activité (en %)



> Compte tenu de cette conjoncture les professionnels de l'Alimentation sont très sensibles à l'évolution de leurs charges sociales. Ils sont déjà plus sujets que les autres à des hausses de prix de leurs matières premières. Et ils éprouvent des difficultés à réajuster leurs

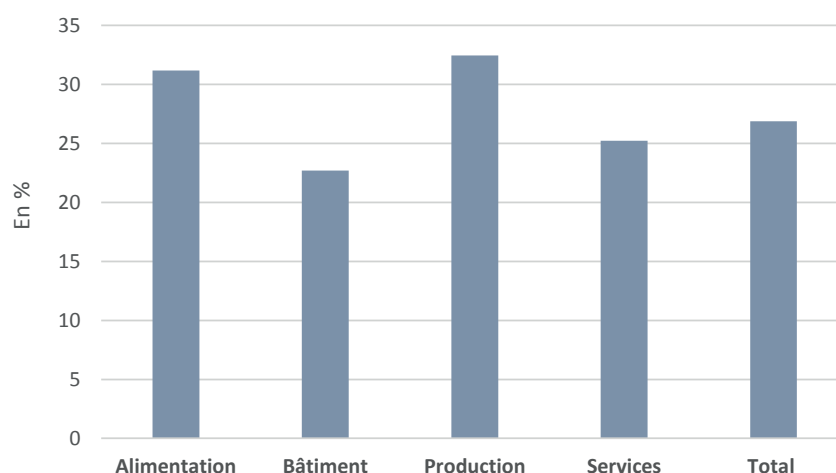
Répartition des entreprises artisanales évoquant des difficultés de trésorerie selon le motif (en % des citations - plusieurs réponses possibles)



> Plus de 25 % des artisans ont un projet de développement. Parmi ceux-ci, l'on trouve plus que précédemment des artisans du Bâtiment ou des Services, même si les artisans de l'Alimentation et de la Production restent majoritaires.

> Des projets de développements partagés par les différents secteurs

Part des artisans ayant un projet de développement dans les 12 mois selon le secteur d'activité (en %)



Partenaires



Pour cette 9^e édition, **8 476 artisans**.
des 2 départements ont été sollicités.
• **777** y ont répondu (338 pour le 41 et 432 pour le 45)
• **49 % ont des salariés**, lesquels sont au nombre de **1 937**

Une équipe à votre service

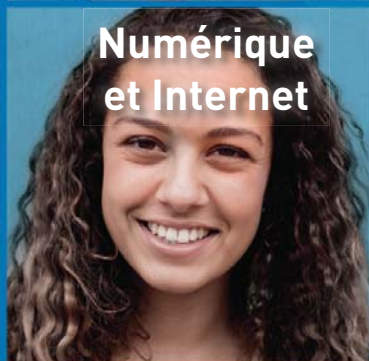
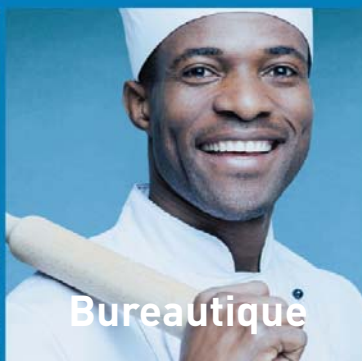
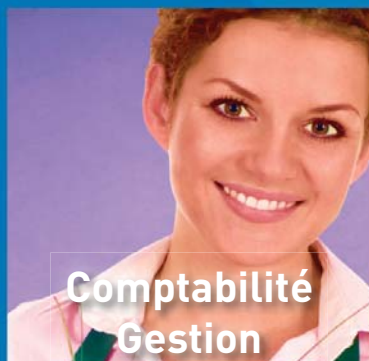
CMA 41
02 54 44 65 83 • cma41.fr

CMA 45
02 38 68 08 68 • cma45.fr

Observatoire de l'Économie
et des Territoires

02 54 42 39 72 • pilote41.fr

FORMATIONS



**DES FORMATIONS
VRAIMENT EFFICACES**

**FORCÉMENT,
ÇA REDONNE LE SOURIRE**



**Chambres de Métiers
et de l'Artisanat**

Région Centre-Val de Loire

**Programme de formations
consultable sur**

 **cma41.fr**

 **cma45.fr**