

NOTE DE CONJONCTURE

de l'Artisanat
Centre-Val de Loire



CHER EURE-ET-LOIR INDRE INDRE-ET-LOIRE LOIR-ET-CHER LOIRET



● JUIN 2018 - 1^{ère} édition du Centre-Val de Loire

Gérard BOBIER
Président de la
Chambre Régionale
de Métiers et de
l'Artisanat

La Chambre Régionale devait se doter d'un observatoire de conjoncture de l'Artisanat, c'est chose faite ! Avec ce premier numéro, vous découvrez les aspirations, les attentes et les projets de nos artisans. L'observatoire, c'est l'expression de nos artisans.

Porteur de la voix des artisans, ce baromètre semestriel donnera un aperçu de l'activité récente et permettra d'esquisser les contours d'un avenir proche.

Si l'activité est bien là, la conjoncture du 1^{er} semestre montre des signes de fragilité structurelle liée à la hausse du prix des matières premières qui pèse sur les marges et, au bout du compte, sur la trésorerie.

Fort heureusement, une frange d'artisans se déclare optimiste en ce qui concerne les perspectives de développement au deuxième semestre, avec des intentions volontaires en matière d'investissements, d'embauches de salariés ou d'apprentis. Pour doper les affaires, un renforcement de l'offre commerciale et la conquête de nouveaux marchés sont privilégiés. La transition numérique transparait comme une des lignes directrices d'évolution : e-commerce, outils numériques, communication digitale... Tous les outils numériques doivent être accessibles aux entreprises de toutes tailles, l'accès à la formation des chefs d'entreprises et des salariés doit être facilité. Pour accompagner ces changements, l'accès au crédit doit rester fluide, ce qui, pour l'heure, semble être le cas pour les porteurs d'initiatives.

Décideurs publics ou privés, unis, nous devons à nos entreprises d'œuvrer pour lever les obstacles à leur développement, à celui de l'économie et de l'emploi, au bénéfice de tous les échelons territoriaux et de tous les domaines d'activité.

Je remercie tout particulièrement les artisans qui ont répondu à notre enquête de conjoncture et nous comptons sur leur participation aux prochaines vagues d'enquête. Merci également aux collaborateurs de la CRMA et aux partenaires qui ont travaillé sur ce dossier.

Alimentation
Production
Bâtiment
Services



1.602
artisans ont répondu à
l'enquête de conjoncture

Publication réalisée avec le soutien financier des organismes suivants :



ACTIVITÉ



32%
des artisans estiment
que leur activité va
croître au cours du
prochain semestre
*53% pensent qu'elle sera stable
15% anticipent une baisse*

EMPLOI



12%
des artisans envisagent
de recruter un ou
plusieurs salariés dans
les 6 prochains mois

TRÉSORERIE



49%
des artisans font face
à des difficultés de
trésorerie

INVESTISSEMENTS



24%
des artisans ont
programmé des
investissements dans
les 6 prochains mois

DÉVELOPPEMENT



25%
des artisans ont
des projets de
développement dans
les 12 prochains mois

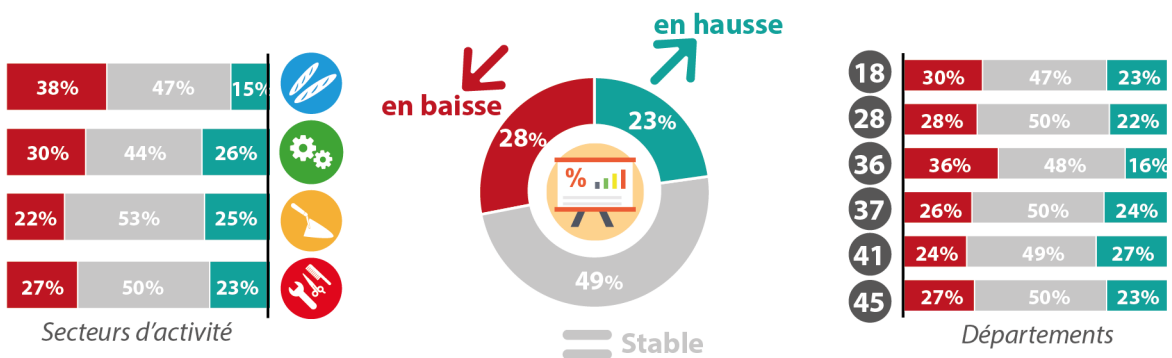


ACTIVITÉ

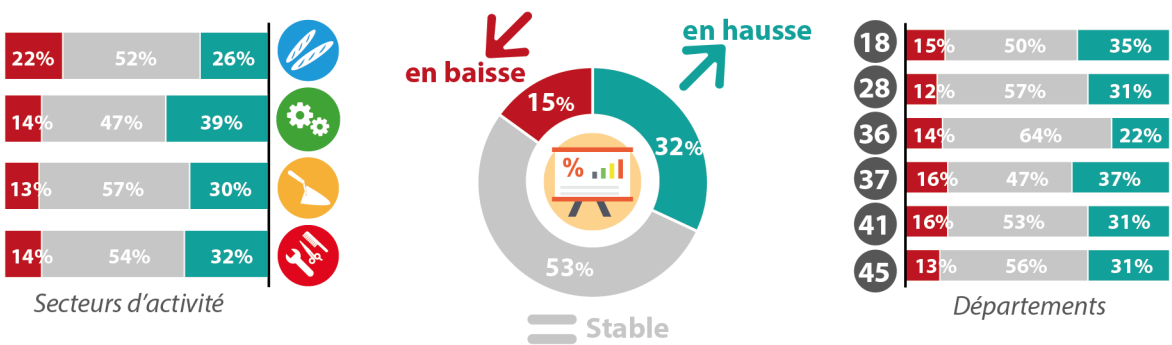
Au 1er semestre 2018, le climat des affaires est plutôt mitigé en région Centre-Val de Loire. Seuls 23% des artisans ont vu croître leur activité durant cette période, 49% ayant observé une stabilisation. En revanche, **les prévisions pour le 2ème semestre sont plus optimistes** : 32% des professionnels interrogés prévoient une évolution favorable de leur volume d'affaires (53% anticipent même une stabilité). Près de 40% font part de leur optimisme sur l'évolution de leur secteur d'activité pour les 6 prochains mois.

L'indicateur du prix des matières premières est à surveiller, car la hausse des coûts peut amputer les marges. En effet, près de 73% des chefs d'entreprises artisanales ont observé une augmentation du prix de ces matières d'œuvre au cours des derniers mois mais seul un artisan sur deux a répercuté cette hausse sur ces prix de vente. Les différences ont été les plus marquées dans le secteur de l'alimentation où le volume ainsi que les prévisions d'activité sont les plus pessimistes. Cette activité apparaît d'ailleurs comme la plus impactée par la hausse du prix des matières premières (suivi de peu par le secteur du Bâtiment : 81%).

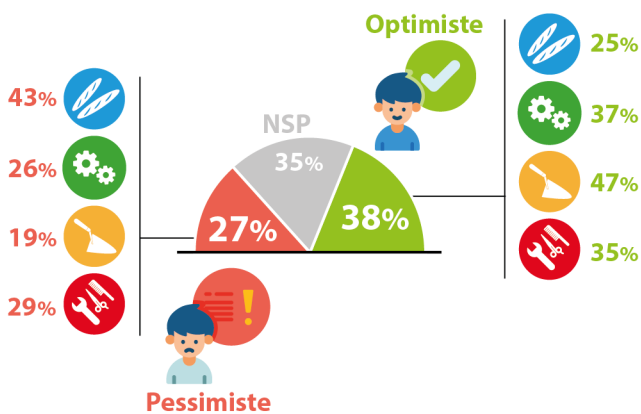
L'activité du semestre précédent dans votre entreprise



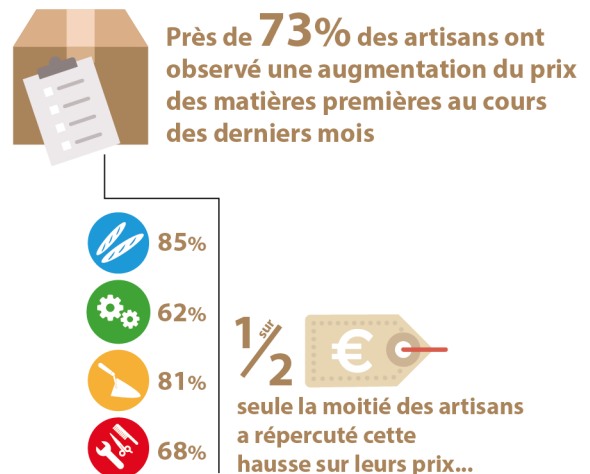
Prévisions d'activité dans votre entreprise



Opinion sur l'évolution de la conjoncture



Prix des matières premières



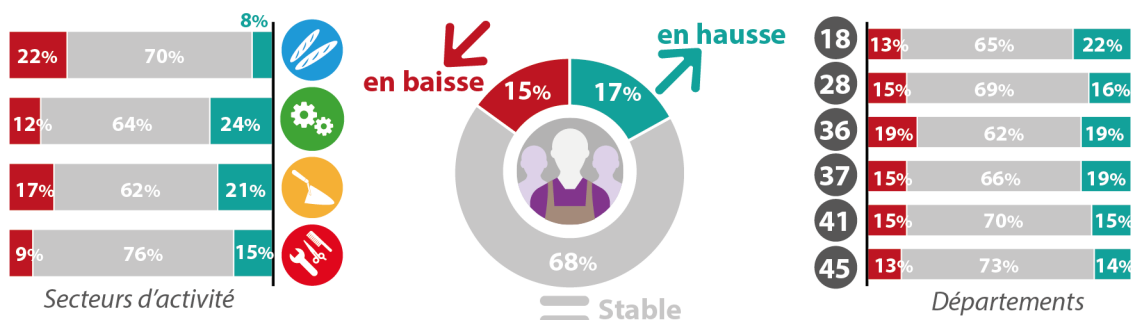


EMPLOI

Au cours des six premiers mois de l'année, les chefs d'entreprises ont été plus nombreux à déclarer avoir embauché (17%) qu'à avoir réduit leurs effectifs, 68% n'ayant pas observé de changements. Selon eux, **les mouvements de main d'œuvre devraient être plus favorables au second semestre : seuls 7% des artisans interrogés prévoient une baisse**, 12% des recrutements et 81% une stabilité.

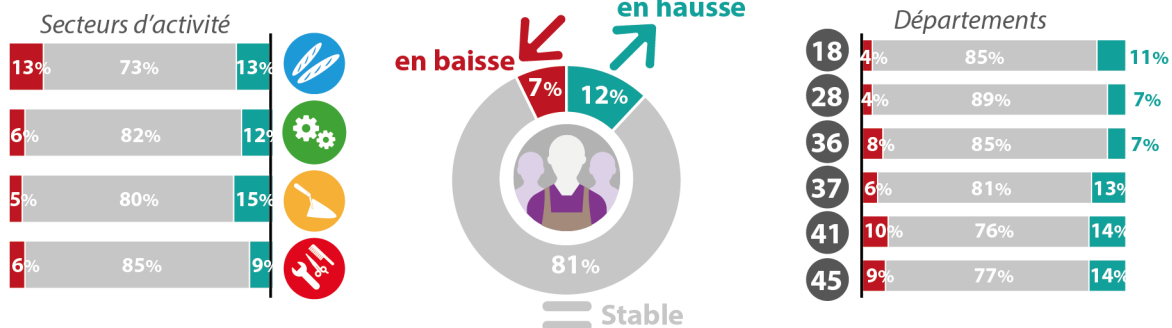
Les prévisions d'embauche sont plus rassurantes dans les départements situés sur l'axe ligérien. Variable d'ajustement liée au ralentissement ou à la reprise de l'économie, l'intérim constitue un véritable indicateur avancé de l'emploi. Près d'un artisan sur dix y a eu recours ce semestre, le secteur du bâtiment en étant le principal utilisateur (17%). **Plus de 16% des artisans ont prévu d'embaucher des apprentis dans les prochains mois.** Dans un cas sur deux, il s'agit du remplacement d'un jeune ayant achevé sa formation en apprentissage. Le volume insuffisant de travail est le plus souvent cité par les artisans comme motif de non recours à l'embauche d'un apprenti.

Évolution des effectifs dans votre entreprise au cours du semestre écoulé dans votre entreprise



À noter : 2/3 des postes créés par ces entreprises sont des CDI

Prévision d'évolution des effectifs de votre entreprise



Parmi les artisans qui souhaitent recruter, **près des 2/3 déclarent rencontrer des difficultés pour trouver des candidats**

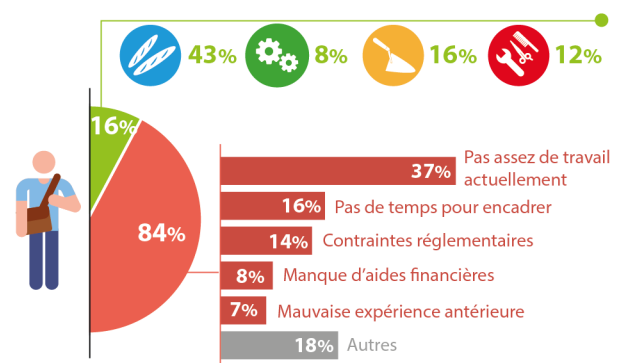
Boulangerie/Pâtisserie, Chaudronnerie/Métallerie, Menuiserie, Charpentier/Couvreur, Maçonnerie, Coiffure, Mécanique automobile, Carrosserie.

Utilisation de l'intérim

9% Près d'1 artisan sur 10 déclare avoir eu recours à du personnel intérimaire au cours du semestre écoulé



Prévisions d'embauche d'apprentis



À noter : une prévision d'embauche d'apprenti sur deux concerne le remplacement d'un jeune ayant terminé son apprentissage

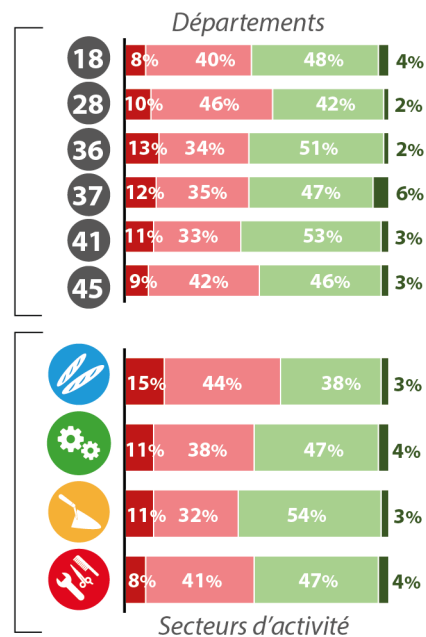
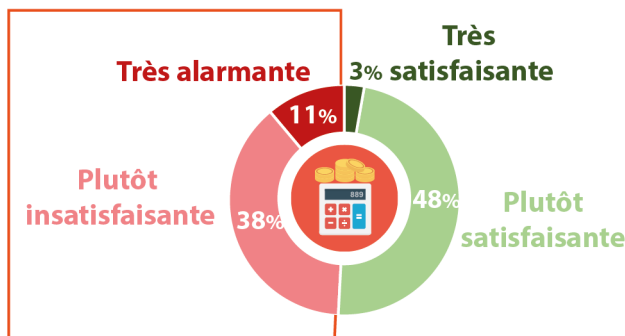


TRÉSORERIE

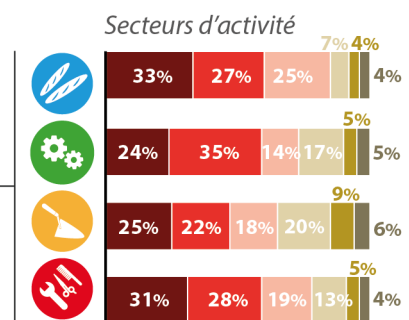
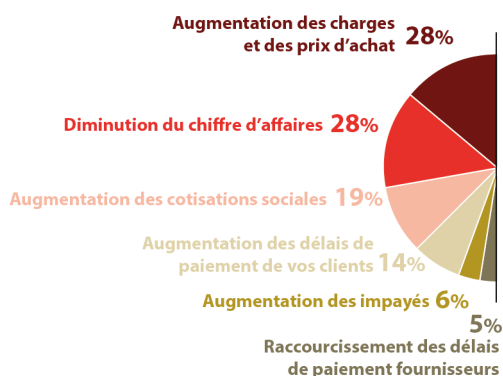
Indicateur incontournable pour la gestion d'entreprise, la trésorerie est un sujet de préoccupation quotidien pour les artisans. Au cours du 1er semestre, **près de la moitié des artisans interrogés (49%) ont rencontré des problèmes de trésorerie**. Certains secteurs d'activité semblent plus impactés, notamment celui de l'alimentation où 59% déclarent connaître une situation tendue. Les facteurs sont nombreux. Ils s'imposent souvent à l'artisan sans qu'il lui soit toujours possible d'influer sur leurs conséquences : charges ou prix d'achat des matières premières (28%), cotisations sociales (19%), délais de paiement clients (14%), impayés (6%) et délais de paiement fournisseurs (5%). Parmi les éléments endogènes qui permettraient d'améliorer cette situation, une hausse du volume d'activité et donc du chiffre d'affaires est avancée par 28% des répondants. Enfin, **trois artisans sur dix ont ouvert une ligne de crédit** dans un réseau bancaire pour faire face à ces aléas.

Situation de la trésorerie

49% des artisans déclarent rencontrer des difficultés de trésorerie



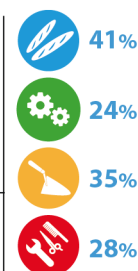
Origine des difficultés de trésorerie des entreprises



Mise à disposition d'une ligne de crédit



3 artisans sur 10 disposent d'une ligne de crédit ouverte dans un établissement bancaire

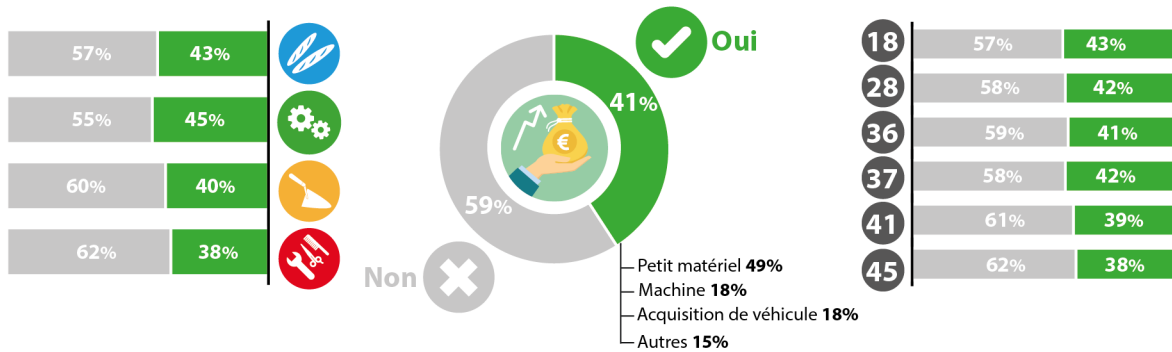




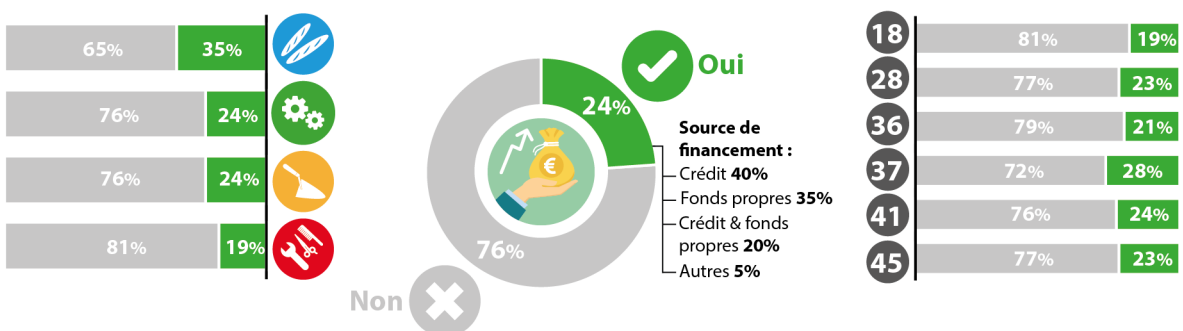
INVESTISSEMENTS

Au cours du semestre écoulé, **quatre artisans sur dix ont réalisé des investissements**, principalement dans du petit matériel (un répondant sur deux). La part des entreprises ayant investi est légèrement supérieure dans la Production (45%). Pour les financer, **un artisan sur cinq a déposé une demande auprès d'un établissement bancaire avec un taux d'acceptation proche de 80%**. Les prévisions d'investissements (24%) pour les prochains mois se situent à un niveau équivalent à celles observées dans les points de conjoncture du Loir-et-Cher et du Loiret : entre 24% et 27% sur les trois derniers semestres mesurés. De ce point de vue, les projections d'investissements semblent bien orientées. **Près de 16% des artisans prévoient des reports principalement pour des investissements lourds** (acquisition ou rénovation de locaux, achats de matériels onéreux par exemple). Ces reports sont les plus nombreux dans l'alimentaire (21%), secteur dans lequel les prévisions d'investissement sont les plus importantes (35%).

Réalisation d'investissements au cours du semestre écoulé



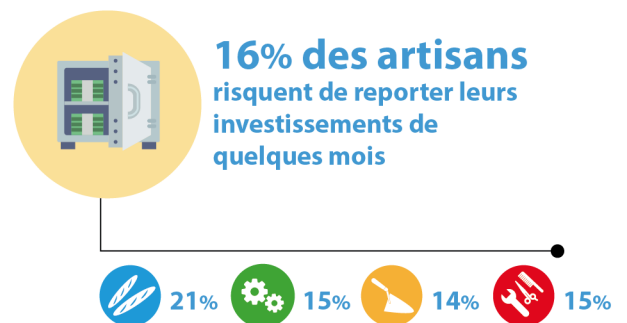
Prévisions d'investissements dans les prochains mois



Demande de financements bancaires



Risque de report de l'investissement



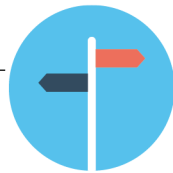
À noter : Près de 8 demandes sur 10 ont été validées par les établissements bancaires



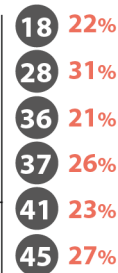
DÉVELOPPEMENT

Lors du dernier point de conjoncture restreint au seul Loir-et-Cher et Loiret (fin 2017), 25% des artisans déclaraient des projets de développement. Cette proportion est similaire à celle relevée en Centre-Val de Loire en ce début 2018. Toutefois, des disparités entre les quatre grandes activités de l'Artisanat apparaissent. **Les secteurs de la Production (31%) et de l'Alimentaire (30%) affichent une dynamique de projets plus marquée que dans le Bâtiment (20%).** Dans le détail, les priorités sont de développer l'offre commerciale (33%) et prospecter de nouveaux marchés (32%), cette perspective étant davantage pointée dans le secteur de la Production. **Le numérique occupe une place de choix avec la mise en place de nouveaux outils informatiques, de sites web orientés e-commerce, d'une communication digitale, etc.** Plus de 20% des répondants prévoient également de mettre en place une nouvelle organisation : nouvel aménagement des locaux ou réorganisation du personnel (66%) mais aussi de l'outil de travail (33%). Enfin, une entreprise sur cinq envisage de déménager dans un futur proche (parmi celles qui ont des projets).

Projets de développement



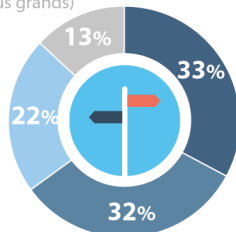
25%
des artisans de la région
Centre-Val de Loire ont des
projets de développement
dans les 12 prochains mois



Nature des projets de développement

Déménagement
(rapprochement des clients ou
d'une agglomération, installation
dans des locaux plus grands)

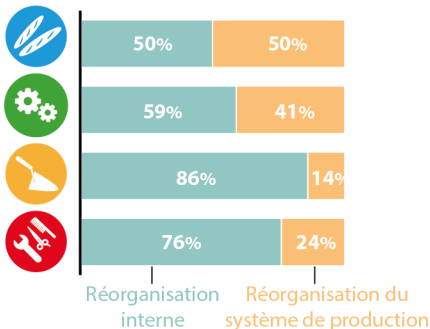
**Nouvelle
organisation**
(personnels, aménagements
des locaux, augmentation de
la capacité de production)



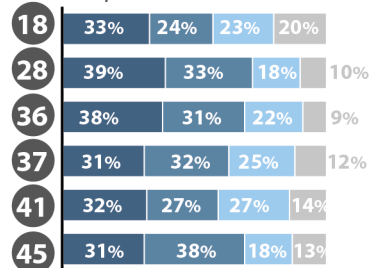
Offre commerciale
(nouveaux produits et
services, outils numériques,
communication web et papier)

Nouveaux marchés
(appels d'offre, vente par internet,
salons, nouveaux prospects)

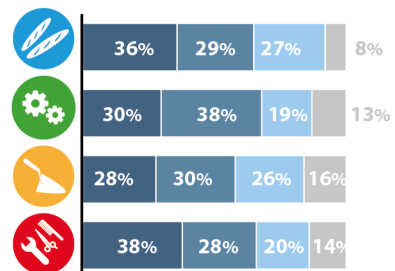
dans **2/3** des cas il s'agit d'une réorganisation
interne (66%), et pour le tiers restant de la
réorganisation du système de production (34%)



Départements



Secteurs d'activité



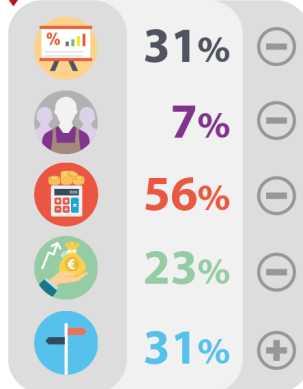


ÉCLAIRAGE DÉPARTEMENTAL

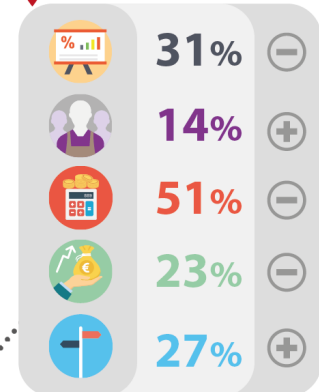
En partenariat avec
le Conseil départemental



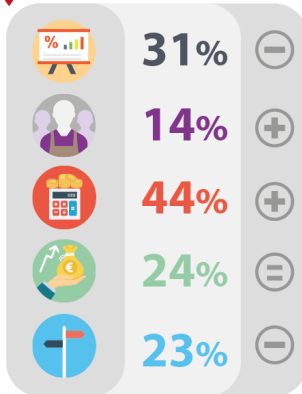
EURE-ET-LOIR



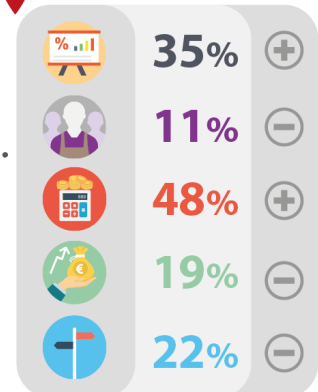
LOIRET



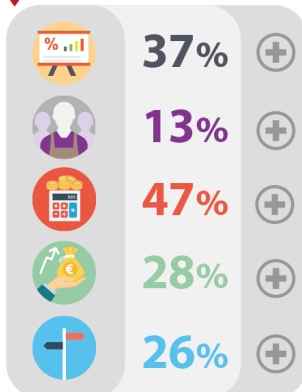
LOIR-ET-CHER



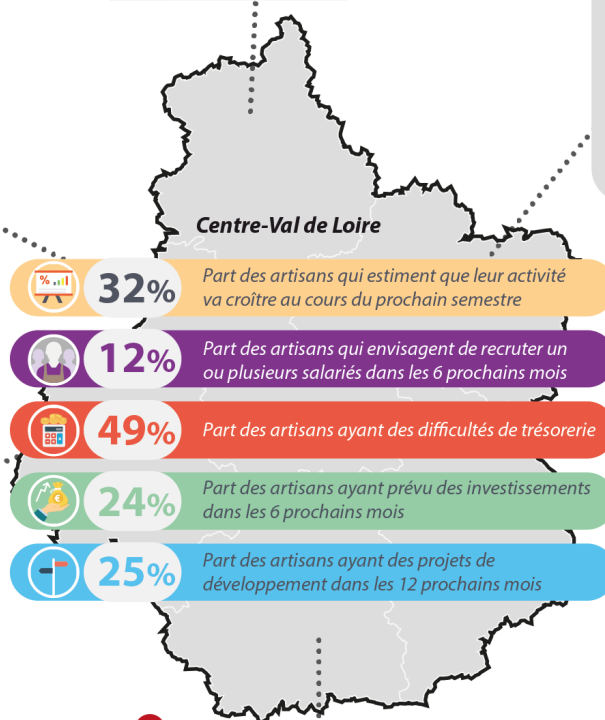
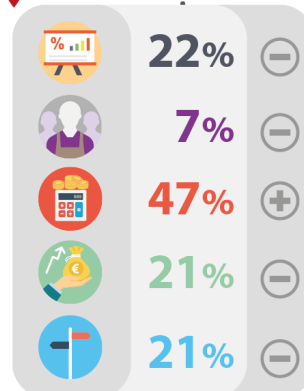
CHER



INDRE-ET-LOIRE



INDRE



Légende :

- + Situation plus favorable qu'au niveau régional
- Situation moins favorable qu'au niveau régional
- = Situation similaire au niveau régional

Méthodologie

Dans le cadre de cette enquête de conjoncture menée par la CRMA Centre-Val de Loire et l'Observatoire de l'Economie et des Territoires, il n'a pas été constitué d'échantillon déterminé de manière scientifique pour étudier une population dont les caractéristiques refléteraient scrupuleusement celles des entrepreneurs de l'Artisanat. Néanmoins, le profil général de la population ayant répondu à ce questionnaire correspond dans l'ensemble à celui de la démographie artisanale. On note toutefois une surreprésentation des entreprises de la Production et un poids plus faible des entreprises du Bâtiment par rapport à la structure des Métiers en Centre-Val de Loire.



1.602

artisans ont répondu à l'enquête de conjoncture

- dont
- 12%** Alimentation (Rappel RM : 14%)
 - 24%** Production (Rappel RM : 11%)
 - 28%** Bâtiment (Rappel RM : 41%)
 - 36%** Services (Rappel RM : 34%)

16% **18** Cher

13% **28** Eure-et-Loir

9% **36** Indre

26% **37** Indre-et-Loire

16% **41** Loir-et-Cher

20% **45** Loiret *En partenariat avec le Conseil départemental*



Enquête réalisée par le biais d'un questionnaire en ligne adressé aux artisans immatriculés au Répertoire des Métiers du Centre-Val de Loire.

Réalisation conjointe :

CRMA du Centre-Val de Loire - www.crma-centre.fr

Erik LECONTE - Chargé d'Etudes

Laurent CIRADE - Chargé de mission

Observatoire de l'Economie et des Territoires - www.pilote-41.fr

Stéphane LEFEVRE - Chargé d'Etudes

Florent LEDDET - Responsable Gestion informatique des données

Publication réalisée avec le soutien financier des organismes suivants :



JUIN
2018



ACTIVITÉ



EMPLOI



TRÉSORERIE



INVESTISSEMENTS



DÉVELOPPEMENT

